

Weinwandern im Bündner Rheintal

Die kleine Gegend der grossen Weine.

graubündner WEIN

Die landschaftlichen Voraussetzungen prädestinieren das Churer Rheintal und die Bündner Herrschaft für erlebnisreiche Spaziergänge und Wanderungen. **Weinwanderweg** Die Weinbaudörfer und Wandervorschläge reihen sich wie Perlen an einer Kette dem Rhein entlang. Sie warten nur darauf, von Ihnen in beliebiger Reihenfolge entdeckt und erwandert zu werden. Zum Beispiel an einem Föhntag im Herbst, wenn die Weinlese, unser «Wimmlet» naht, und eine der Herrschäftler Weinbaugemeinden sich turnusgemäss für das Herbstfest herausputzt. Herzlich willkommen!

Dr. Hans Peter Ruffner
Präsident Bündner Weinbauverein
hp.ruffner@bluewin.ch



Genussvolles Weinwandern
Seite 2

Die Weinwanderkarte
Seite 4

Erlebnisse 2008
Seite 8

Eine Traube, fünf Weine
Seite 9

Bündner Wein entdecken
Seite 10

Wein- wandern und geniessen

Zwei Tage Weinwandern im Churer Rheintal. Zwei Tage Ruhe vor der lauten Stadt und ihren emsigen Bewohnern. Zwei Tage Bündnerfleisch, Bündnerluft und Bündnerland. Zwei Tage Pinot Noir, Sauvignon Blanc, Chardonnay und vieles Herrliches mehr, was zwischen Felsberg und Fläsch angebaut und gekeltert wird. Ich kann das Bukett unserer ersten Einkehr schon förmlich riechen.

**Eine Bündner Perle:
der Blauburgunder.**



Fast ewig schon stand eine mehrtägige kulinarische Wanderung auf unserer Kurzurlaubs-Liste. Der spontane Entscheid für Graubünden fiel bei einem Abendessen, zu dem unsere Churer Freunde Johanna und Peter einen Beweis der Bündner Weinbaukunst mitbrachten. Das war die Offenbarung! Was da unseren Sinnen schmeichelte, brauchte keinen Vergleich mit Gewächsen aus der Heimat des Pinot Noir zu scheuen. «Dieser Produzent heimste an einer internationalen Verkostung die höchste Auszeichnung ein». Wen wundert's, lieber Peter? Der Wein ist eine Granate! Ob meiner Begeisterung schlug Johanna vor, die Herkunft dieses edlen Tropfens gemeinsam zu Fuss zu erkunden.

Wir sitzen also im Zug nach **Chur**, wo uns Johanna und Peter auf dem Perron erwarten. Der **Churer Bahnhof** hat sich herausgeputzt. In den letzten Jahren wurde um- und ausgebaut. Unter Johannas ortskundiger Führung finden wir schnell den Weg zum «Bus vo Chur» und besteigen den 2er zum Fürstenwald; dem Ausgangspunkt unserer Weinwanderung.

Der **Fürstenwald** ist an Wochenenden das Naherho-

lungsgebiet der Churerinnen und Churer. Dem Waldweg entlang stieben uns Jogger mit ihren I-Pods, behelmte Mountainbiker, Reiterinnen hoch zu Ross, Hunde mit Herrchen und Robidog sowie Walker mit ihren Nordic-Stöcken entgegen. «Ruhig Blut, vor **Trimmis** wird's weniger hektisch.» Tatsächlich. Kaum hat uns der Wald wieder ausgespuckt, gelangen wir über die **Maschäner Rüfi** in ruhigere Gefilde. Eine so charmante und ureigene Landschaft hätte ich nicht erwartet. Erste Weinreben bereichern bald die sonst schon mit Reizen üppig ausgestattete Gegend. Sie stehen voll im Saft und können es wohl kaum erwarten, ihre prallen Früchte der Ernte preiszugeben. «Nicht naschen!», mahnt Peter – zu spät. Beim Traubendiebstahl oder Mundraub verstehen die sonst fröhlichen Einheimischen wenig Spass.

Mehr als ein Mundraub liess sich wohl der gefürchtete Räuberhauptmann Hanikel zuschulden kommen. Er wurde 1786 vom Grafen Rudolf von Salis-Zizers mit seinen Mannen auf der gegenüberliegenden Talseite bei der **Ruine Neuenburg** dingfest gemacht, um später in Württemberg hingerichtet zu werden. Nach diesem historischen Exkurs verspreche ich, fortan fremden Trauben mehr Zurückhaltung entgegenzubringen. Zumindest bis sie gepflückt, gekeltert und

abgefüllt, sozusagen reinkarniert, wieder meine Aufmerksamkeit wecken dürfen. In **Zizers** lassen wir uns vom leicht maroden Charme des **St. Johannes-Stift** bezirzen. Ihm erlag 1962 wohl auch Österreichs Kaiserin Zita von Habsburg, die hier bis zu ihrem Tod im Jahr 1989 im Exil lebte.

Nach **Igis-Landquart** erscheint das prächtige **Schloss Marschlins** im Blickfeld. Ein eindrücklicher Bau, einst als Wasserschloss gebaut – heute sind die Gräben zugeschüttet. Marschlins befindet sich in Privatbesitz und ist leider nicht öffentlich zugänglich. Wenig später überqueren wir im Abendlicht die Landquart. Johanna und Peter haben in **Malans** Zimmer organisiert. Das ist uns mehr als recht. Denn wir sind nicht nur müde, sondern auch hungrig und durstig. In der heimeligen Stube des Gasthauses werden währschafte Bündner Spezialitäten aufgetischt. «Pröschtlizäme», rufe ich in die Runde – «Miar sägen do Zum Wohl oder Viva», flüstert mir Johanna belehrend zu. Also denn, «Viva!». →



Probieren geht über marschieren: Degustieren direkt beim Produzenten. www.graubundenwein.ch

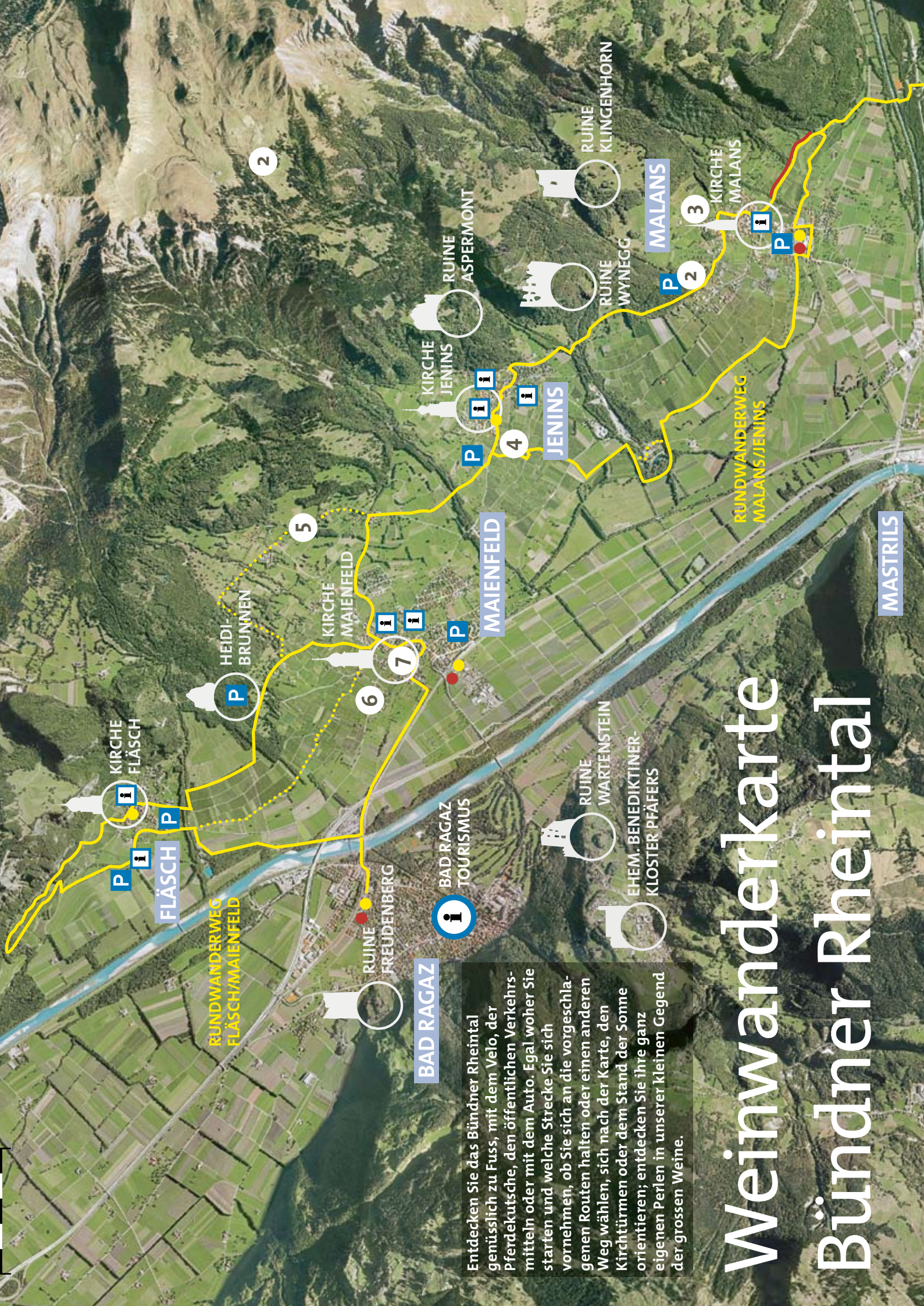
Gemütlich inmitten der Reben beim Alten Torkel Jenins.



Wandern von Turm zu Turm.



10000 M



KIRCHE FLÄSCH

P

FLÄSCH

RUNDWANDERWEG
FLÄSCH/MAIENFELD

HEIDI-
BRUNNEN

P

RUINE
FREUDENBERG

BAD RAGAZ

BAD RAGAZ
TOURISMUS

KIRCHE
MAIENFELD

P

MAIENFELD

6

7

JENINS

4

KIRCHE
JENINS

P

RUINE
ASPERMONT

RUINE
WYNEGG

RUINE
KLINGENHORN

MALANS

P

2

KIRCHE
MALANS

P

RUNDWANDERWEG
MALANS/JENINS

RUINE
WARTENSTEIN

EHEM.-BENEDIKTINER-
KLOSTER PFAFERS

MASTRILS

Entdecken Sie das Bündner Rheintal genüsslich zu Fuss, mit dem Velo, der Pferdekutsche, den öffentlichen Verkehrsmitteln oder mit dem Auto. Egal woher Sie starten und welche Strecke Sie sich vornehmen, ob Sie sich an die vorgeschlagenen Routen halten oder einen anderen Weg wählen, sich nach der Karte, den Kirchtürmen oder dem Stand der Sonne orientieren; entdecken Sie ihre ganz eigenen Perlen in unserer kleinen Gegend der grossen Weine.

Weinwanderkarte Bündner Rheintal

1 St. Johannes-Stift Zizers

Wahrzeichen von Zizers ist der Kuppelturm des Unteren Schlosses, auch St. Johannes-Stift genannt. Hier lebte ab 1962 Österreichs letzte Kaiserin Zita von Habsburg. Sie verstarb 1989 in Zizers im Alter von 97 Jahren.

2 Älplibahn Malans

Die erste konzessionierte Luftseilbahn Graubündens eröffnet dem Besucher ein herrliches Panorama. Die Bahn wird heute auf freiwilliger Basis von den enthusiastischen Mitgliedern des Älplibahnvereins betrieben.

Telefonische Reservierung unbedingt empfehlenswert:

Tel. +41 81 322 47 64.

www.aelplibahn.ch

3 Schloss Bothmar Malans

Die bedeutende barocke Gartenanlage kann auf Voranmeldung besichtigt werden. Das Schloss ist seit 1760 im Familienbesitz der Salis-Seewis. Der in mehreren Phasen entstandene, verwinkelte Baukomplex von reizvoller Silhouette beherbergt ausserdem prachtvolle Täferstuben und Stuckzimmer aus verschiedenen Epochen.

6

Schloss Salenegg

Das Schloss liegt inmitten von Reben. Die vorherrschende barocke Gestaltung von Schloss und Garten geht auf den Umbau von 1782-1784 durch Ulysses von Gugelberg zurück.



7

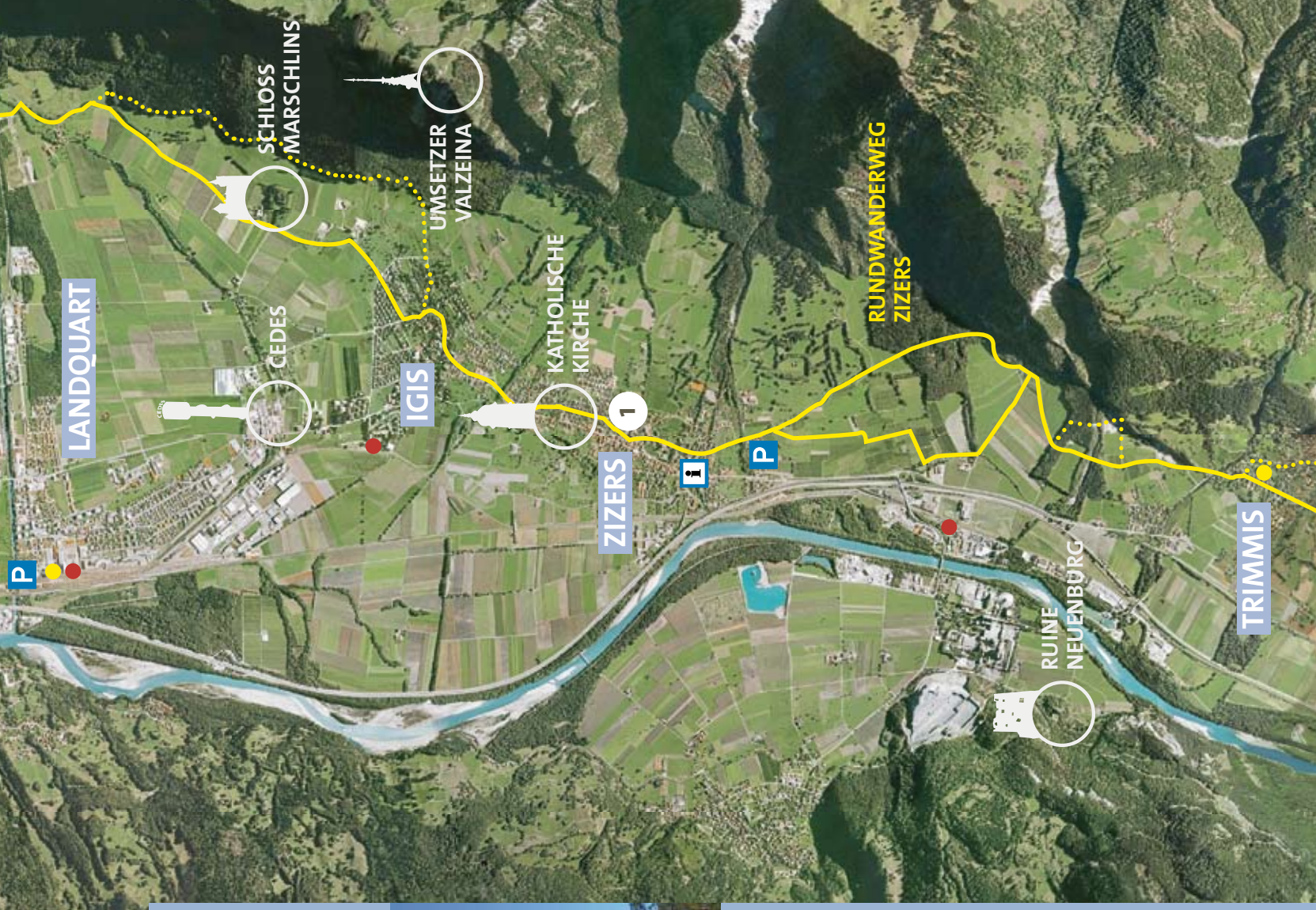
Schloss Brandis

Die trutzige Burg mit bewegter Vergangenheit ist heute das Wahrzeichen von Maienfeld. In den stimmungsvollen und geschichtsträchtigen Gemäuern werden heute gehobene Gastronomie, eine beachtliche regionale Weinauswahl und gepflegte Gastfreundschaft geboten.

Tel. +41 81 302 24 23

www.schlossbrandis.ch

Probieren und degustieren Sie die unterschiedlichsten Bündner Weine in einer der zahlreichen Gaststätten entlang des Weinwanderwegs, am Städtlimarkt oder einem Wiikend in Maienfeld, am Weinerlebnis in Fläsch, am traditionellen Herbst- und



4 Alter Torkel Jenins

Eine umfangreiche Weinauswahl der Region, währschafte Bündner Spezialitäten, die traumhafte Lage inmitten der Weinberge und die herzliche Gastfreundschaft von Susanne Bucher und ihrem Team warten darauf, von Ihnen entdeckt zu werden.

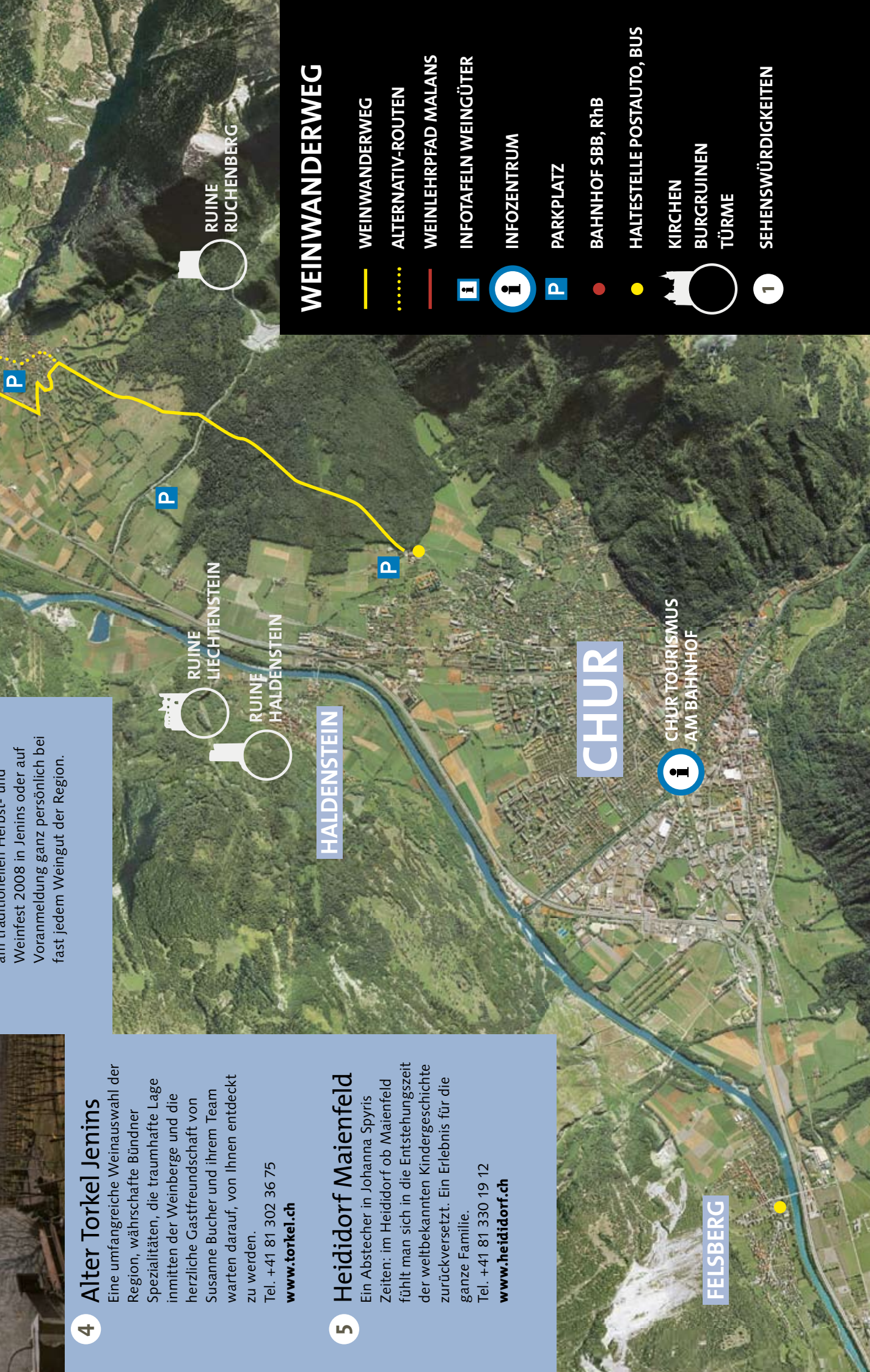
Tel. +41 81 302 36 75
www.torkel.ch

5 Heididorf Maienfeld

Ein Abstecher in Johanna Spyris Zeiten: im Heididorf ob Maienfeld fühlt man sich in die Entstehungszeit der weltbekanntesten Kindergeschichte zurückversetzt. Ein Erlebnis für die ganze Familie.

Tel. +41 81 330 19 12
www.heididorf.ch

am traditionellen Herbst- und Weinfest 2008 in Jenins oder auf Voranmeldung ganz persönlich bei fast jedem Weingut der Region.



WEINWANDERWEG

WEINWANDERWEG

ALTERNATIV-ROUTEN

WEINLEHRPFAD MALANS

INFOTAFELN WEINGÜTER

INFOZENTRUM

PARKPLATZ

BAHNHOF SBB, RhB

HALTESTELLE POSTAUTO, BUS

KIRCHEN
BURGRUINEN
TÜRME

SEHENSWÜRDIGKEITEN

FELSBERG

CHUR

CHUR TOURISMUS
AM BAHNHOF

RUINE
RUCHENBERG



RUINE
LIECHTENSTEIN



RUINE
HALDENSTEIN



HALDENSTEIN

Am nächsten Morgen entsagen wir auf Geheiss unserer Reiseführer dem Frühstück und brechen auf zur **Talstation der Älplibahn**. Leider nicht zeitig genug. Die Gondel, welche Peter Nullachtnull für uns reserviert hatte, schwebt unter



unseren noch etwas müden, aber entsetzten Blicken davon. Dorthin, wo wir hoch über dem Tal bei atemberaubendem Panorama frühstücken wollten. Alle folgenden Gondeln sind schon reserviert. So setzen wir unsere Weinwanderung mit leeren Mägen Richtung **Jenins** fort. Das geschäftige Treiben der Bewohner und die mit Blumen geschmückten Brunnen künden das in den nächsten Tagen beginnende **Herbstfest** an. Ein Herbst- oder Weinfest findet jedes Jahr im Turnus in einer Gemeinde der Herrschaft statt. 2008 ist nun Jenins an der Reihe.

Wir beschliessen spontan, schon nächstes Wochenende wiederzukommen. Die Aussicht über die Weinberge entschädigt uns für das Missgeschick mit der Älplibahn. Wieder vollends versöhnt mit unserem Schicksal werden wir im **Alten Torkel**. Nach eindrücklicher Schilderung desselben erbarmt sich die herzliche Gastgeberin unserer knurrenden Mägen. Inmitten der Reben geniessen wir Salsiz, Bündnerfleisch, Alpkäse und eine Auswahl besten Bündner Rebensafts.

Das lässt uns beinahe vergessen, welch schöne Strecke des Weinwanderwegs noch vor uns liegt. Also ausgetrunken und abmarschiert! Im **Städtchen Maienfeld** führt uns der Weg vorbei an gepflegten und in geometrischer Strenge angeordneten Weinbergen, einer Vinothek, mehreren Gasthäusern und viel versprechenden Weinbaubetrieben. Im unteren Gugelberghaus gibt es hier auch einen ausgezeichneten Schnapsbrenner. Zunächst verdienen es aber die herrschaftlichen **Schlösser Brandis und Salenegg**, aus der Nähe betrachtet zu werden.

Auf dem weiteren Weg eröffnet sich etwas oberhalb von Maienfeld, auf der Römersteig – dem einstigen Sitz des Via-Mala-Autors John Knittel – eine einzigartige Landschaft. Wir kreuzen beim Heidibrunnen die Strasse nach der Luziensteig. Mächtige, jahrhundertealte Eichen spenden Schatten. An Sommerwochenenden fallen Besucher aus aller Herren Länder in Horden über diesen prächtigen Flecken Erde her. Da nimmt sich unser gut gelauntes Grüppchen bescheiden aus, das dem wohl besterhaltenen

Weinbaudorf der Region entgegenstrebt – **Fläsch**. Das Aufkommen innovativer Winzer scheint hier besonders hoch. Auch sind die Rebberge nirgendwo in der Herrschaft so steil. Die Zusatzrunde durch die «Wingerten» in der Halde ist Pflicht für jeden Weinwanderer. Man genießt hier einen herrlichen Ausblick auf das Dorf. Das eine oder andere Haus sticht für das geübte Auge hervor. Ein paar archaisch moderne Betonbauten wurden behutsam ins Dorfbild integriert; ein besonderer Leckerbissen für Architektur-Interessierte. Es naht der Abschluss unserer Entdeckungsreise durch das Bündner Weinbaugebiet. Um ihn würdig zu begehen, hat Johanna bei einem bekannten Selbstkelterer eine **Degustation** arrangiert. Besser kann man diese beiden herrlichen Tage wohl nicht beschliessen. «Viva!»

Über Stock und Stein durchs sonnige Bündner Rheintal.



Erlebnisse 2008

Fläsch

13. September 2008, 13:00 bis 18:00 Uhr

**Degustation «im Schiefer»,
www.wein-flaesch.ch**

Elf innovative Fläscher Weinbauern präsentieren ein breites Spektrum an Weinen an einem besonderen Ort.

Weinerlebnisse, www.wein-flaesch.ch

An verschiedenen Herbstwochenenden laden die Weinbauern zum gemütlichen Hock in ihre Keller ein.

6./7. September

Jann und Sarah Marugg

13./14. September

Hansjörg Lampert

20./21. September

Familie Heinz Kunz

Hanspeter und Verena Kunz-Egert

Christian und Ursula Marugg

27./28. September

Hanspeter und Marianna Fritsche

Hanspeter und Verena Kunz-Egert

Weingut Thomas Marugg

4./5. Oktober

Familie Markus Adank

Maienfeld

Ende April bis November

Wii-kend, www.wiikend.ch

An jedem Wochenende präsentiert jeweils ein Maienfelder Weinbaubetrieb seine Weine.

13. September

Städtlimarkt mit Degustation der lokalen Weine

12. und 19. Oktober

Internationale Pferderennen

Jenins

4./5. Oktober

Herbstfest

Jeninser Weinbäuerinnen und Weinbauern sowie die Dorfvereine laden zum traditionellen Herbstfest ein. Verweilen Sie an den Marktständen, die einheimische Produkte aus Landwirtschaft und Handwerk anbieten. Entspannen Sie sich bei einem herrlichen Glas Jeninser Wein.

Malans

5. – 7. September

Weingut Treib, Ueli und Jürg Liesch, Offener Keller mit kulturellem Abend

Mitte August bis Ende Oktober

Scadenagut, Peter Wegelin. Die Weinterrasse ist an Wochenenden geöffnet!

12./13. September

Wein und Kabarett

Zizers

20. September

Herbstmarkt mit Degustation und Weinverkauf

Trimmis

27. September

Dorfmarkt

Weitere Informationen:

www.graubuendenwein.ch

www.pinotrhein.ch

www.vinotiv.ch

31. Mai 2008

Offizielle Eröffnung
des Weinwanderwegs



Voranzeige

Jenins

30. April bis 2. Mai 2009

Weinsymposium: 30. April 2009 Wein & Design, 1. Mai 2009 Wein & Erotik,

2. Mai 2009 Wein & Blues

Genuss – exzellentes Essen, hervorragende Weine, angenehme Gesellschaft, gepfeffert mit geistreichen und humorvollen Beiträgen ergeben das Weinsymposium Jenins.

Sportlicher und gesellschaftlicher
Höhepunkt: Die Maienfelder Pferderennen



Infos und Reservation

Weinstube Alter Torkel

Susanne Bucher, Jenins
Tel. +41 (0)81 302 36 75
www.torkel.ch

Rössliposcht

Familie Danuser, Bad Ragaz
Tel. +41 (0)81 302 31 75
www.roessliposcht.ch
Rechtzeitig reservieren

Eine Traube – fünf Weine

Aus Graubündens wichtigster Rebsorte, dem **Blauburgunder** oder **Pinot Noir**, lassen sich fünf komplett verschiedene Weine keltern. Sie unterscheiden sich in **Farbe, Bukett und Geschmack**. Das **Geheimnis** liegt in den **roten Farbstoffen (Anthocyane)**, welche sich beim **Blauburgunder** nur in der **Beerenhaut**, nicht aber im **Fruchtfleisch** befinden. Deshalb entscheidet der **Zeitpunkt des Abpressens**, **ob und wie viele Farbstoffe** in den **Traubenmost** gelangen. Ob ein **Weisswein**, ein **Rosé** oder ein **Rotwein** entsteht.

Federweisser oder Weissherbst

Die Trauben werden gleich nach der Ernte abgebeert und gepresst – es entsteht ein Weisswein.

Süssdruck oder Rosé

Wird die Traubenmaische nach 12 bis 24 Stunden abgepresst, gelangt lediglich ein Teil der roten Farbstoffe in den Saft. Daraus ergeben sich leicht rötlich gefärbte Weine. Der Begriff «Süssdruck» lässt sich damit erklären, dass der Most süß, also noch vor der Gärung, abgepresst wird.

Schiller

Ein Wein aus blauen und weissen Trauben, die aus derselben Parzelle stammen und gemeinsam verarbeitet werden. Dabei überwiegen die **Blauburgundertrauben**. Die Kelterung erfolgt wie beim **Süssdruck**, d.h. die **Maische** wird nach 12 bis 24 Stunden abgepresst. **Schiller-Weine** weisen dieselbe **Farbe** wie **Rosés** auf. Der Begriff «Schiller» hat nichts mit dem **Dichter** zu tun.

Blauburgunder

Der **Blauburgunder** gärt an seiner **Maische** während fünf bis acht Tagen. Während der **Gärung** wird die **Beerenhaut** aufgeschlossen. Dadurch gelangen die **roten Farbstoffe** in den Saft. Nach beendeter **Gärung** wird die **Maische** abgepresst. Der **biologische Säureabbau** und der anschließende **Ausbau** erfolgen in **Tanks** oder **Holzfässern**. **Blauburgunder-Weine** zeigen oft **rubinrote Farbtöne**.

Blauburgunder Barrique

Das beste **Blauburgunder-Traubengut** wird separat vergoren. Anschliessend wird der **Jungwein** in **Barriques** gefüllt, wo er den **biologischen Säureabbau** durchläuft. Der **Ausbau** in den **Eichenfässern** dauert in der Regel **12 Monate**. In **Barriques** verfeinerte **Blauburgunder** weisen meist **intensivere Farbtöne** auf als in **Tanks** ausgebaute Weine.



Fläsch

Weingut Familie Hansruedi Adank
St. Luzi, 7306 Fläsch
40 Plätze
Tel. 081 302 65 56
Fax 081 330 19 24
Natel 079 353 50 87
hr.adank@bluewin.ch
www.adank-weine.ch

Weinbau Oberdorf Markus Adank
Oberdorf 44, 7306 Fläsch
35 Plätze
Tel. 081 302 45 68
Fax 081 302 67 51
Natel 079 314 02 16
info@adank-weinbau.ch
www.adank-weinbau.ch

Anni Baumgartner
Patschär 39A, 7306 Fläsch
10 Plätze
Tel. 081 302 32 85
Natel 078 656 24 78
akbaumgartner@bluewin.ch
www.flaescherblauburgunder.ch

Weingut Davaz Andrea Davaz
Porta Raetia, 7306 Fläsch
80 Plätze
Tel. 081 302 17 10
Fax 081 302 42 62
Natel 079 355 57 78
info@davaz-wein.ch
www.davaz-wein.ch

Zum Alten Torkel Hanspeter und Marianna Fritsche-Möhr
Ausserdorf, 7306 Fläsch
80-100 Plätze
Tel./Fax 081 302 41 18
Natel 078 994 42 09

Weinbau Arthur Hermann
St. Luzi, 7306 Fläsch
20 Plätze
Tel. 081 302 34 67
Fax 081 302 44 33
Natel 079 418 35 64
a-hermann@bluewin.ch

Christian Hermann Weinbau
Unterdorf 73, 7306 Fläsch
12 Plätze
Tel. 081 302 66 65
Fax 081 302 66 64
Natel 079 610 23 10
info@hermann.ch
www.hermann.ch

Christian und Sophie Hermann-Pfister
Im Fanal, 7306 Fläsch
12 Plätze
Tel. 081 302 48 54
Tel. 081 302 48 25
Natel 079 610 23 10
hermann.pfister@freesurf.ch

Weinbau Peter und Rosi Hermann
Hinterdorf 6, 7306 Fläsch
80 Plätze
Tel. 081 302 40 85
Fax 081 302 86 44
peter.hermann@bluewin.ch
www.weinbau-hermann.ch

Weinbau Egg Hanspeter und Verena Kunz
Egg, 7306 Fläsch
20 Plätze
Tel. 081 302 61 69
Fax 081 302 81 69
Natel 079 357 21 83
hp.kunz@bluewin.ch

Weinbau St. Luzi Familie Heinz Kunz
7306 Fläsch
10/20/70 Plätze
Tel. 081 302 37 62
Fax 081 302 37 12
Natel 079 345 78 52
mail@kunz-weine.ch
www.kunz-weine.ch

Hansjörg Lampert
Hinterdorf 81, 7306 Fläsch
Tel. 081 302 64 77
Natel 079 705 11 47
hansjoerg@weinbau-lampert.ch
www.weinbau-lampert.ch

Weinbau im Polnisch Christian und Ursula Marugg
Im Polnisch, 7306 Fläsch
100 Plätze
Tel. 081 302 38 15
Fax 081 330 72 88
Natel 079 381 92 29
info@marugg-weinbau.ch
www.marugg-weinbau.ch

Weingut Bovel Daniel Marugg
Bovel, 7306 Fläsch
30 Plätze
Tel. 081 302 29 28
Fax 081 302 32 14
Natel 079 706 15 45
info@bovel-weine.ch
www.bovel-weine.ch

Jann Marugg Weinbau
Hintergass 2, 7306 Fläsch
30 Plätze
Tel. 081 302 74 16
Fax 081 302 74 16
Natel 079 674 34 28
jann.marugg@bluewin.ch

Weingut Thomas Marugg
Ausserdorf 38, 7306 Fläsch
50 Plätze
Tel. 081 302 14 43
Fax 081 302 14 09
Natel 079 357 22 86
th.marugg@marugg-weine.ch
www.marugg-weine.ch

Weinbau + Viticoltura Jacob J. Rohner
Kreuzgasse 80, 7306 Fläsch
Plätze nach Vereinbarung
Fax 091 829 04 84
Natel 079 605 85 70

Weinbau Levanti Süsstrunk / Kurmann
Krüzgass 16, 7306 Fläsch
30 Plätze
Tel. 081 302 78 28
Fax 081 302 28 78
Natel 079 356 78 01
e.suessstrunk@buendner-weine.ch

Jenins

Weingut Eichholz Irene Grünenfelder
7307 Jenins
12 Plätze
Fax 081 300 47 58
Natel 079 759 89 73
info@weinguteichholz.ch
www.weinguteichholz.ch

Familie Christian Jenny
Verduonig 3, 7307 Jenins
60 Plätze
Tel. 081 302 31 96
Fax 081 302 67 69
Natel 079 681 93 19

Luzi Jenny-Willi
Poststrasse 9, 7307 Jenins
Plätze nach Vereinbarung
Tel. 081 302 25 46
Natel 079 628 89 85

Jakob Johanni
Pramalinsi, 7307 Jenins
40 Plätze
Tel. 081 302 33 78
Fax 081 302 79 89
Natel 079 682 97 10
jakob.johanni@bluewin.ch

Torkel im Gässli, Jenins Jürg und Thomas Lampert
Falknisweg 9, 7302 Landquart
Tel. 081 322 86 30
Natel 079 319 80 40
info@falknisweg9.ch
www.falknisweg9.ch

OBRECHT-Weingut zur Sonne Christian & Francisca Obrecht
Malanserstrasse 2, 7307 Jenins
15-30 Plätze
Tel. 081 302 21 45
Fax 081 302 59 33
info@obrecht.ch
www.obrecht.ch

Obrecht Weine Jürg Obrecht
Ausserdorfstrasse 14, 7307 Jenins
80 Plätze
Tel. 081 302 26 80
Fax 081 302 39 48
info@obrechtweine.ch
www.obrechtweine.ch

Annatina Pelizzatti
Sägenstrasse 7, 7307 Jenins
20 Plätze
Tel. 081 302 49 46
Natel 079 758 47 00
info@pelizzatti-weine.ch
www.pelizzatti-weine.ch

Weingut zur alten Post Georg Schlegel
alte Poststrasse 1, 7307 Jenins
100 Plätze
Tel. 081 302 55 85
Fax 081 330 16 66
Natel 079 423 02 04
info@georgschlegel.ch
www.georgschlegel.ch

O. und B. Senti / S. Staubli
Sägenstrasse 6, 7307 Jenins
18 Plätze
Tel. 081 302 53 04
Natel 079 433 60 94
barbarossi@bluewin.ch

Weingut Sprecher von Bernegg Jan Luzi
Kreuzgasse 6, 7307 Jenins
Plätze nach Vereinbarung
Tel. 081 302 29 94
Fax 081 330 70 24
Natel 079 405 90 09
jan.luzi@sprechervonbernegg.ch
www.sprechervonbernegg.ch

Landquart

LBBZ Plantahof Moritz Villinger
7302 Landquart
Tel. 081 307 45 45
Fax 081 307 45 46
Natel 079 343 80 83
moritz.villinger@plantahof.gr.ch
www.plantahof.ch

von Salis AG Wein
Im Riedpark 5, 7302 Landquart
50 Plätze
Tel. 081 300 60 60
Fax 081 300 60 65
info@vonsalis-wein.ch
www.vonsalis-wein.ch

Malans

Completer Kellerei Adolf Boner
Kirchgasse 9, 7208 Malans
Tel. 081 322 14 80
Fax 081 322 72 62
Natel 079 681 75 53
completer-kellerei@bluewin.ch

Weinbau und Brennerei zur Krone Familie Luzi Boner
Mostgasse 9, 7208 Malans
50 Plätze
Tel. 081 322 19 54
Fax 081 322 10 47
boner-liechti@bluewin.ch
www.boner-wein.ch

Clavadetscher Bio Weine Roman Clavadetscher
Oberdorfstrasse 15, 7208 Malans
25 Plätze
Tel. 081 322 66 50
Fax 081 322 33 32
Natel 079 238 08 89
clavadetscher@malanser.ch
www.malanser.ch

Weinhaus Cottinelli AG
Karlihofstrasse 11, 7208 Malans
20/80 Plätze
Tel. 081 300 00 30
Fax 081 300 00 40
office@cottinelli.ch
www.cottinelli.ch

Weingut Donatsch Thomas Donatsch
Restaurant, Winzerstube
«zum Ochsen», Sternengasse 6
7208 Malans
Plätze nach Vereinbarung
Tel. 081 322 11 17
Fax 081 322 12 21
info@donatsch-malans.ch
www.donatsch-malans.ch

Weingut Fromm Georg Fromm
Oberdorfstrasse 11, 7208 Malans
Plätze nach Vereinbarung
Tel. 081 322 53 51
Fax 081 322 81 31
Natel 079 460 18 02
malanser@frommwineries.com
www.frommwineries.com

Jürg Hartmann
Geissrückenweg 12, 7208 Malans
Tel. 081 322 60 01
Fax 081 322 59 86
Natel 079 470 20 70
juerg@daliebahof.ch

Andrea und Anita Lauber
Plandaaditsch, 7208 Malans
70 Plätze
Tel. 081 322 14 65
Fax 081 322 45 63
info@lauber-weine.ch
www.lauber-weine.ch

Weingut Treib Ueli und Jürg Liesch
Oberer Selviweg 7, 7208 Malans
20 Plätze
Tel. 081 322 12 25
Fax 081 330 05 85
Natel 079 297 82 00
info@liesch-weine.ch
www.liesch-weine.ch

Louis Liesch-Hiestand Bio Weinbau
Bongertrechtweg 8, 7208 Malans
20 Plätze
Tel. 081 322 29 80
Fax 081 322 41 93
liesch.biowein@ilnet.ch

Weinbau Meyer Andreas Meyer
Mittelweg 17, 7208 Malans
Tel. 081 300 60 60
Fax 081 300 60 65
meyer.malans@bluewin.ch

Thomas Studach Weinbau
Kirchgasse 1, 7208 Malans
Tel. 081 322 25 38
Fax 081 322 25 38
studach.weinbau@freesurf.ch

VOLG Weinkellereien Schaffhauserstrasse 6
Postfach 344
8401 Winterthur
Tel. 052 264 26 26
Fax 052 264 26 27
mailbox@volgweine.ch
www.volgweine.ch

VOLG Weinkellereien Rebstation Malans Felix Zuber
Postfach 48, 7208 Malans
Tel./Fax 081 322 60 38
Natel 079 246 18 06
felix.zuber@bluewin.ch

Scadenagut Peter Wegelin
Bothmarweg 1, 7208 Malans
60-100 Plätze
Tel. 081 322 11 64
Fax 081 322 81 69
Natel 079 676 51 05
wegelin@malanser-weine.ch
www.malanser-weine.ch

Maienfeld

Paul Bernhard
Bovelgasse 4, 7304 Maienfeld
30 Plätze
Tel. 081 302 21 13
Natel 079 635 44 31
bernhardweine@freesurf.ch

Enderlin-Weine Martin Enderlin-Tenger
Jeninsstrasse 1, 7304 Maienfeld
30 Plätze
Tel. 081 302 46 25
Fax 081 302 46 21
Natel 079 611 32 46
weinbau@enderlinweine.ch
www.enderlinweine.ch

Weinbau Florin Johannes & Andreas Florin
Winkelgasse 19, 7304 Maienfeld
Tel. 081 330 13 80
Fax 081 330 13 85
wein@johannesflorin.ch
www.johannesflorin.ch

Weingut im Schmid Paul Komminoth-Elmer
Bremstallgasse 2, 7304 Maienfeld
50 Plätze
Tel. 081 302 13 35
Fax 081 302 15 32
Natel 079 634 96 30
info@komminoth-weine.ch
www.komminoth-weine.ch

Komminoth-Weine Hs.P. Komminoth-Mutzner
Spitalgasse 8, 7304 Maienfeld
20 Plätze
Tel./Fax 081 302 26 17
Natel 079 682 10 59
komminoth-weine@ilnet.ch

Martin und Margrit Kunz-Keller
Weine & Destillate
Unteres Gugelberghaus
7304 Maienfeld
65 Plätze
Tel. 081 330 15 55
Fax 081 330 15 44
info@kunz-keller.ch
www.kunz-keller.ch

Niederer Wii Reto und Rita Kuoni-Bisculim
Spitalgasse 11, 7304 Maienfeld
40 Plätze
Tel. 081 302 46 31
Fax 081 330 14 56
Natel 079 403 28 50
r_kuoni@bluewin.ch

Torkel im Heidelberg Hanspeter Lampert
Heidelberggässli 4, 7304 Maienfeld
50 Plätze
Tel. 081 330 72 05
Fax 081 330 72 06
Natel 079 610 55 23
hp@lampert-weinbau.ch
www.lampert-weinbau.ch

Weingut Lampert Markus und Sonja Lampert
Lurgasse 7, 7304 Maienfeld
80 Plätze
Tel. 081 330 19 70
Fax 081 330 19 71
Natel 079 611 30 26
info@lampert-weine.ch
www.lampert-weine.ch

Weingut Bündte Urs Leonhard Hermann-Furrer
Bündte 1, 7304 Maienfeld
90 Plätze
Tel./Fax 081 302 48 80
hermann-weine@bluewin.ch

Möhr-Niggli Weine Forti und Magda Möhr-Niggli
Steigstrasse 22A, 7304 Maienfeld
40 Plätze
Tel. 081 330 10 83
Fax 081 330 10 84
Natel 079 330 10 15
info@moehr-niggli.ch
www.moehr-niggli.ch

Nigg Weine Hansjörg Nigg-Eberle
Untere Industrie 4
7304 Maienfeld
Tel. 081 302 71 09
Fax 081 302 41 60
info@nigg-weine.ch
www.nigg-weine.ch

Max Rehli
Oberer Schellenberg 8
7304 Maienfeld
50 Plätze
Natel 079 350 16 93
max.rehli@brunalm.ch
www.chez-max.ch

Weingut Schnell
Spitalgasse 1-3, Postfach 39
7304 Maienfeld
80 Plätze
Tel. 081 330 74 30
Fax 081 330 74 31
info@weingutschnell.ch
www.weingutschnell.ch

Stäger Weine Markus und Karin Stäger
Marktstrasse 1, 7304 Maienfeld
20 Plätze
Tel. 081 302 76 44
Fax 081 330 70 65
Natel 079 408 16 85
staeger-weine@bluewin.ch

Weingut Herrenfeld Paul Tanner-Stalder
Kruseckgasse 28, 7304 Maienfeld
60 Plätze
Tel. 081 302 12 06
Natel 079 238 60 72
paul.tanner@bluewin.ch

Schloss Salenegg Helene von Gugelberg
Steigstrasse 21, 7304 Maienfeld
Tel. 081 302 11 51
Fax 081 302 35 70
Natel 079 682 30 57
Info@schloss-salenegg.ch
www.schloss-salenegg.ch

Vinothek von Salis von Salis AG
Kruseckgasse 3, 7304 Maienfeld
40 Plätze
Tel. 081 302 50 57
Fax 081 302 50 57
info@vonsalis-wein.ch
www.vonsalis-wein.ch

Weingut Pola Andreas von Sprecher
Stättli 2, 7304 Maienfeld
40 Plätze
Tel. 081 330 15 21
Fax 081 330 15 20
Natel 079 610 29 16
info@polawein.ch
www.polawein.ch

Wiher Weinbau Reto Wiher
Kruseckgasse 16, 7304 Maienfeld
15 Plätze
Tel. 081 302 79 41
Natel 079 863 92 38
reto.wiher@ilnet.ch

Wullschleger Weine Rudolf & Ursina Wullschleger
Pfandgraben 9, 7304 Maienfeld
Tel. 081 302 56 80
Fax 081 302 76 80
info@wullschleger-weine.ch
www.wullschleger-weine.ch

Philipp Zindel
Balatrain 12, 7304 Maienfeld
Tel. 081 302 18 07
Natel 079 438 98 14
info@zindel.cc
www.zindel.cc

Reichenau

Schloss Reichenau G. B. von Tscharner
7015 Reichenau
Plätze nach Vereinbarung
Tel. 081 641 11 95
Fax 081 641 18 95
Natel 079 681 75 89
vontscharner@atc.ch

Trimmis

Joos Weinbau Familien Peter und Crispin Joos
Spiegelbergweg 8, 7203 Trimmis
40 Plätze
Plätze nach Vereinbarung
Tel. 081 353 43 76
Natel 079 751 25 34
joosweinbau@bluewin.ch
www.joosweinbau.ch

Ryffel Willi Weinbau
Cholplatzweg 2, 7203 Trimmis
Plätze nach Vereinbarung
Tel. 081 353 18 90
Natel 076 347 88 24
willi.ryffel@bluewin.ch
www.ryffel-weinbau.ch

Zizers

Däscher-Wein Georges und Gabi Däscher
Pfarrer Künzleweg 9, 7205 Zizers
50 Plätze
Tel. 081 322 88 08
Fax 081 322 88 13
Natel 079 430 62 03
daescher.gg@bluewin.ch
www.daescher-wein.ch

Familie Grendelmeier-Bannwart Philipp Grendelmeier
Im Tschalär, 7205 Zizers
30 Plätze
Tel. 081 322 62 58
Fax 081 322 92 66
Natel 079 682 34 11
grendelmeier@zizerser.ch
www.zizerser.ch

Thomas Mattmann Cicero Weinbau AG
Postgasse 23, 7205 Zizers
70 Plätze
Tel. 081 300 61 11
Fax 081 300 61 12
info@ciceroweinbau.ch
www.ciceroweinbau.ch

Manfred Meier Weinbau
Vorbürgstrasse 16, 7205 Zizers
20 Plätze
Tel. 081 330 09 99
Fax 081 330 09 98
Natel 079 620 76 60
weinbau.meier@bluewin.ch

Felsberg

Rebbaugenossenschaft Felsberg
VOLG Weinkellereien
Schaffhauserstrasse 6
Postfach 344
8401 Winterthur
Tel. 052 264 26 26
Fax 052 264 26 27
mailbox@volgweine.ch
www.volgweine.ch

Thusis

Kellerei Wieland Christian Komposch
Compognastrasse 6, 7430 Thusis
40 Plätze
Tel. 081 651 11 22
Fax 081 651 18 60
wieland@wieland.ch
www.wieland.ch